

# แนวทางการดำเนินคดีกับผู้บุกรุกที่สาธารณะ



จัดทำโดย

กองสำรวจและแผนที่ที่ดิน สำนักงานโยธา



# คำนำ

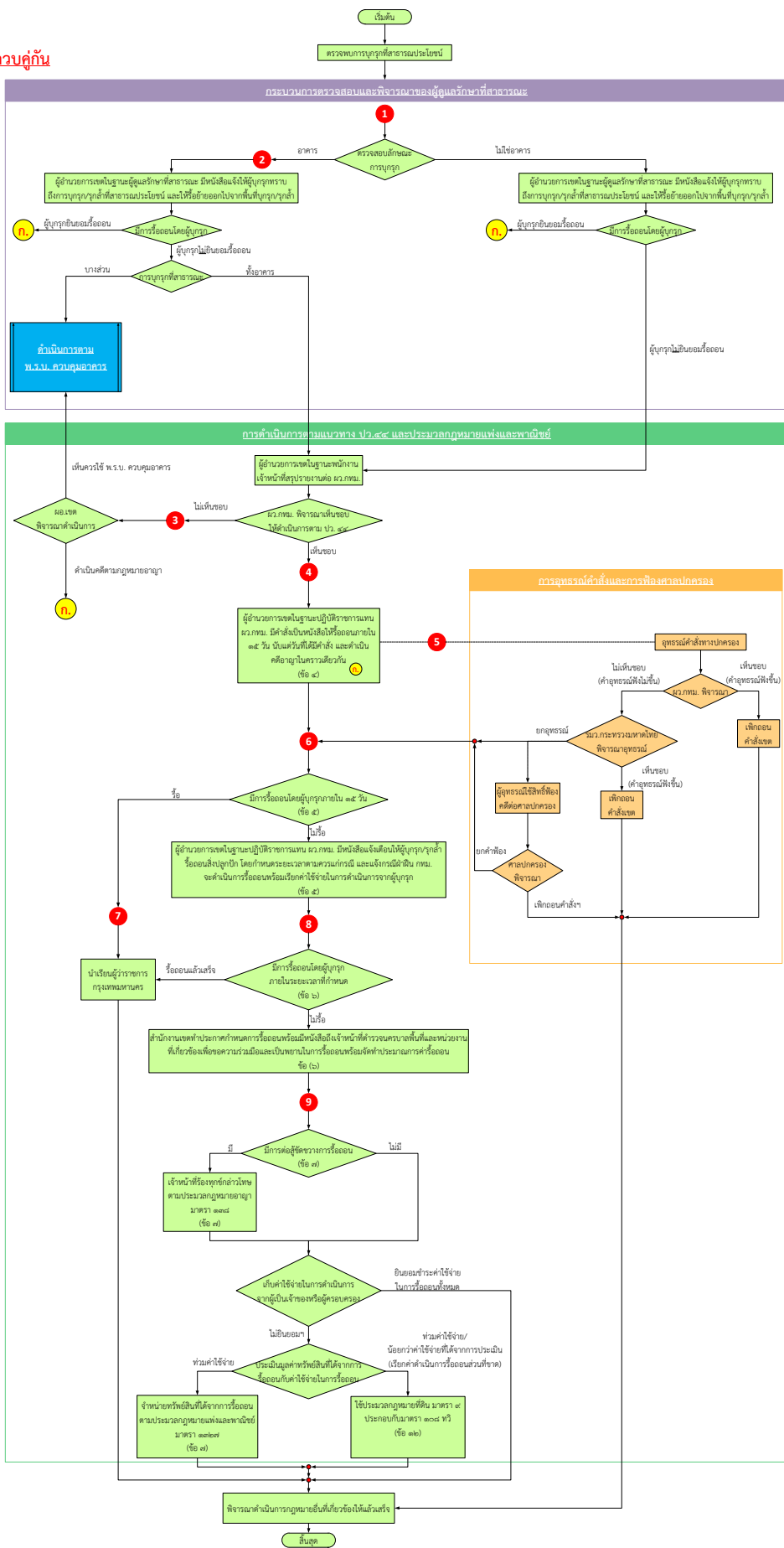
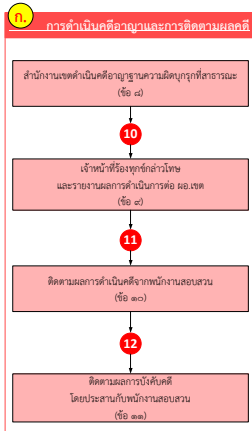
ด้วยปรากฏว่าปัจจุบันมีประชาชนบุกรุกที่สาธารณประโยชน์ที่อยู่ในความควบคุมดูแลของกรุงเทพมหานคร ทั้งการบุกรุกที่ดินของรัฐ การรुकล้ำถนนสาธารณะ การรुकล้ำแม่น้ำ ลำคลอง อันเป็นทางสัญจรของประชาชนหรือในที่ซึ่งประชาชนใช้ประโยชน์ร่วมกันยังมีอยู่เป็นจำนวนมากเข้าข่ายเป็นการกระทำที่ผิดกฎหมาย

เพื่อให้การดำเนินการกับผู้บุกรุกที่สาธารณประโยชน์ที่อยู่ในความดูแลของกรุงเทพมหานคร เป็นไปในแนวทางเดียวกันและมีประสิทธิภาพ อันเป็นประโยชน์ของประชาชนโดยรวมจึงให้หน่วยงานหรือส่วนราชการที่มีอำนาจ หน้าที่ที่เกี่ยวข้องกับการดำเนินการคุ้มครองป้องกันและดูแลรักษาที่สาธารณประโยชน์ถือปฏิบัติ โดยเคร่งครัด

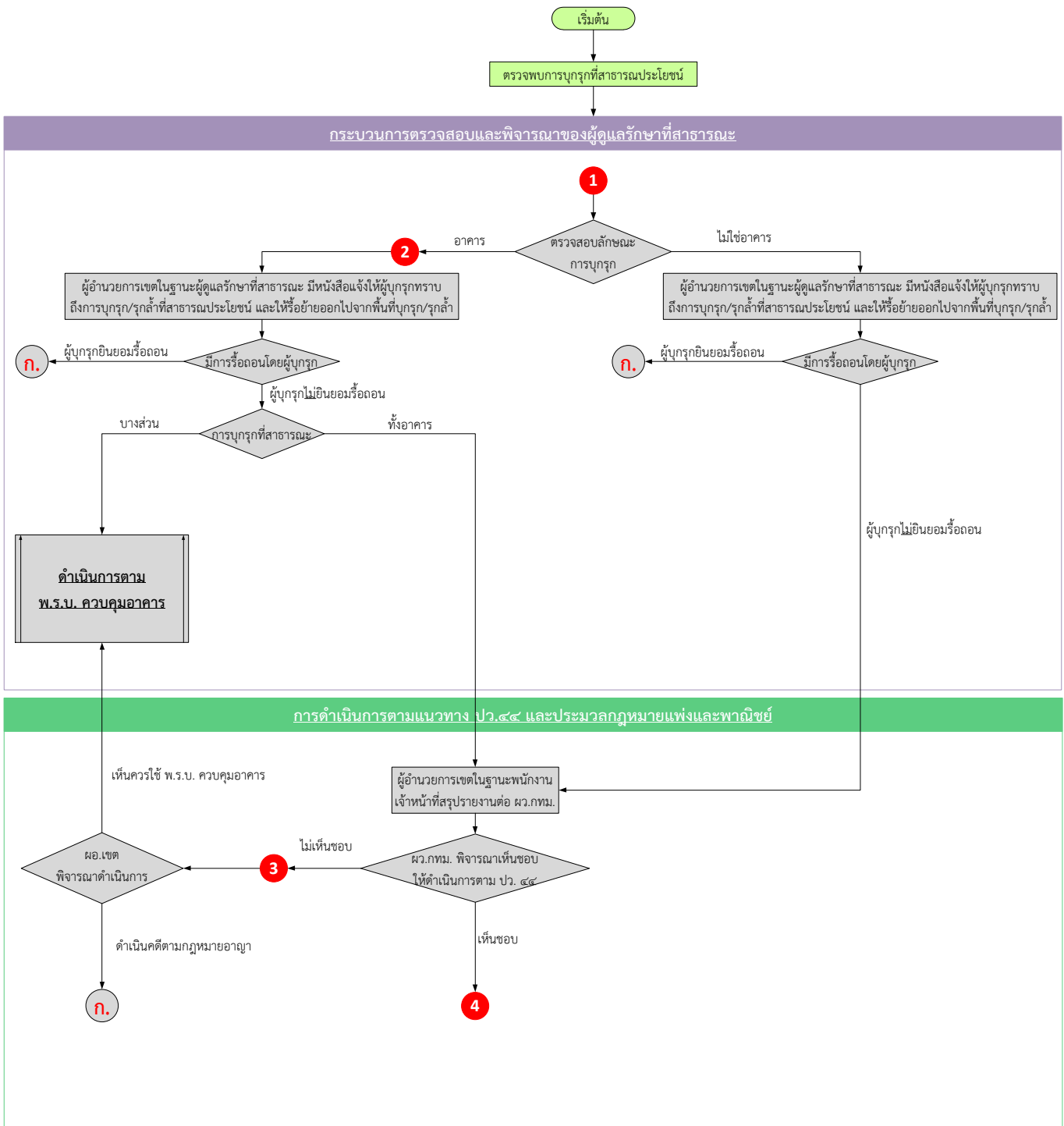


# แนวทางการดำเนินคดีกับผู้บุกรุกที่สาธารณะ

## ดำเนินการควบคู่กัน



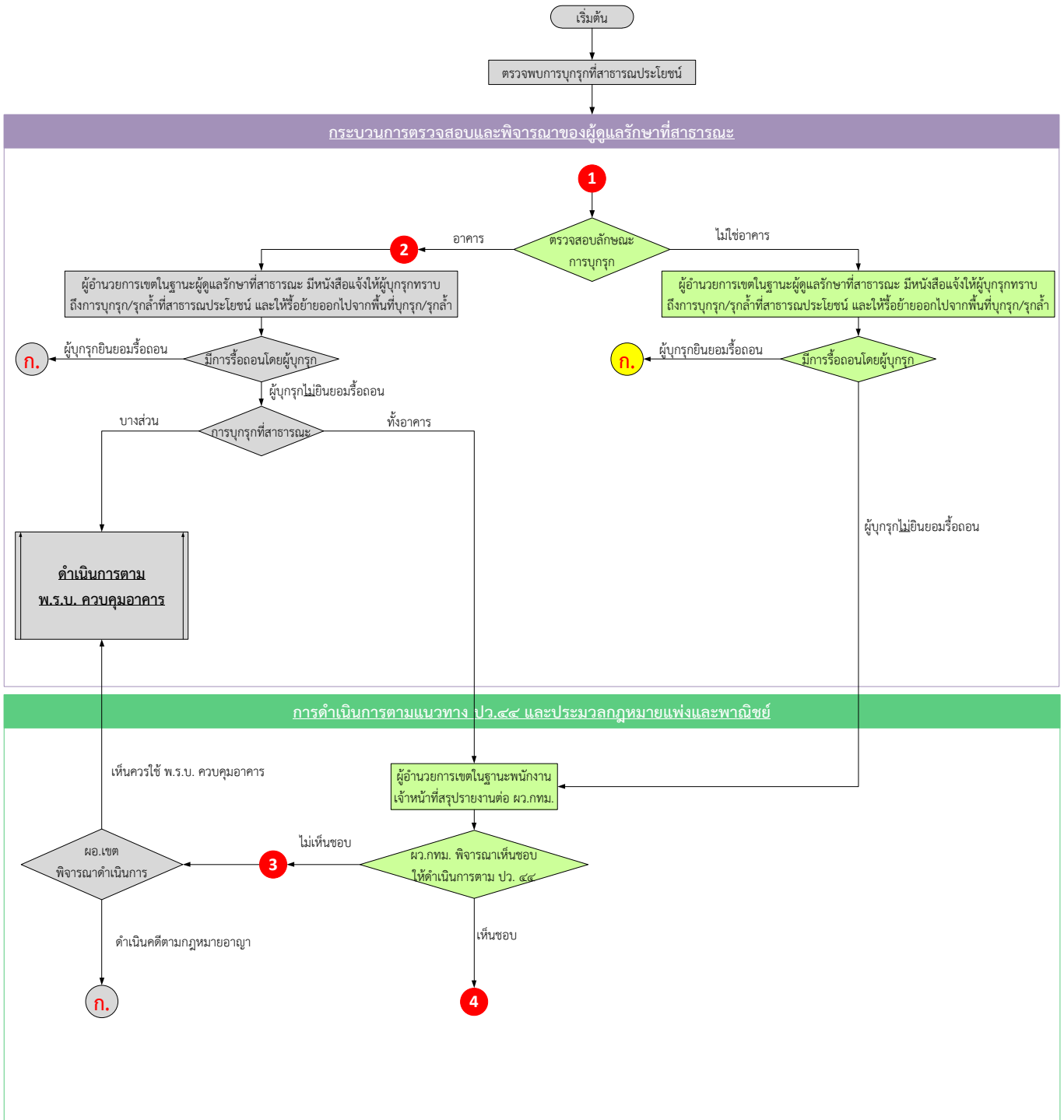
# แนวทางการดำเนินคดีกับผู้บุกรุกที่สาธารณะ



## แนวทางการดำเนินคดีกับผู้บุกรุกที่สาธารณะ

กระบวนการดำเนินการคดีกับผู้บุกรุกที่สาธารณะประโยชน์		
ลำดับ	ผังกระบวนการ	รายละเอียดขั้นตอน
๑	<pre> graph TD     A([เริ่มต้น]) --&gt; B[ตรวจพบการบุกรุกที่สาธารณะประโยชน์]     B --&gt; C((1))           </pre>	<p>๑. ผู้อำนวยการเขตในฐานะผู้มีหน้าที่ดูแลรักษาที่สาธารณสมบัติของแผ่นดิน โดยจัดเจ้าหน้าที่ตรวจสอบบริเวณที่สาธารณประโยชน์ ในพื้นที่รับผิดชอบอย่างสม่ำเสมอ และดำเนินการกับผู้บุกรุกที่สาธารณประโยชน์ ตามกฎหมาย ระเบียบ คำสั่ง และมติคณะรัฐมนตรีที่เกี่ยวข้องอย่างเคร่งครัด</p> <p style="text-align: center; background-color: #e0e0e0; padding: 2px;">กฎหมาย/เอกสารอ้างอิง</p> <p>๑. พระราชบัญญัติลักษณะปกครองท้องที่ พ.ศ.๒๔๕๗ มาตรา ๑๑๗ มาตรา ๑๑๘ และมาตรา ๑๒๒</p> <p>๒. ประกาศของคณะปฏิวัติ ฉบับที่ ๔๔ ลงวันที่ ๑๑ มกราคม ๒๕๐๒</p> <p>๓. พระราชบัญญัติระเบียบบริหารราชการกรุงเทพมหานคร พ.ศ.๒๕๒๘ มาตรา ๕๐ มาตรา ๖๙ (๑) และมาตรา ๘๙ (๑๐)</p> <p>๔. คำสั่งกรุงเทพมหานคร ที่ ๑๒๖๗/๒๕๕๖ เรื่องมอบอำนาจให้ข้าราชการปฏิบัติราชการแทนผู้ว่าราชการกรุงเทพมหานคร ลงวันที่ ๙ เมษายน ๒๕๕๖</p> <p>๕. หนังสือสั่งการของผู้ว่าราชการกรุงเทพมหานคร ที่ กท ๑๕๐๓/๑๒๙๕ ลงวันที่ ๑๔ พฤศจิกายน ๒๕๕๘ เรื่อง การแก้ไขปัญหาที่อยู่อาศัยริมคูคลองและที่สาธารณะ</p> <p>๖. พระราชบัญญัติควบคุมอาคาร พ.ศ. ๒๕๒๒</p>
		หมายเหตุ

# แนวทางการดำเนินคดีกับผู้บุกรุกที่สาธารณะ

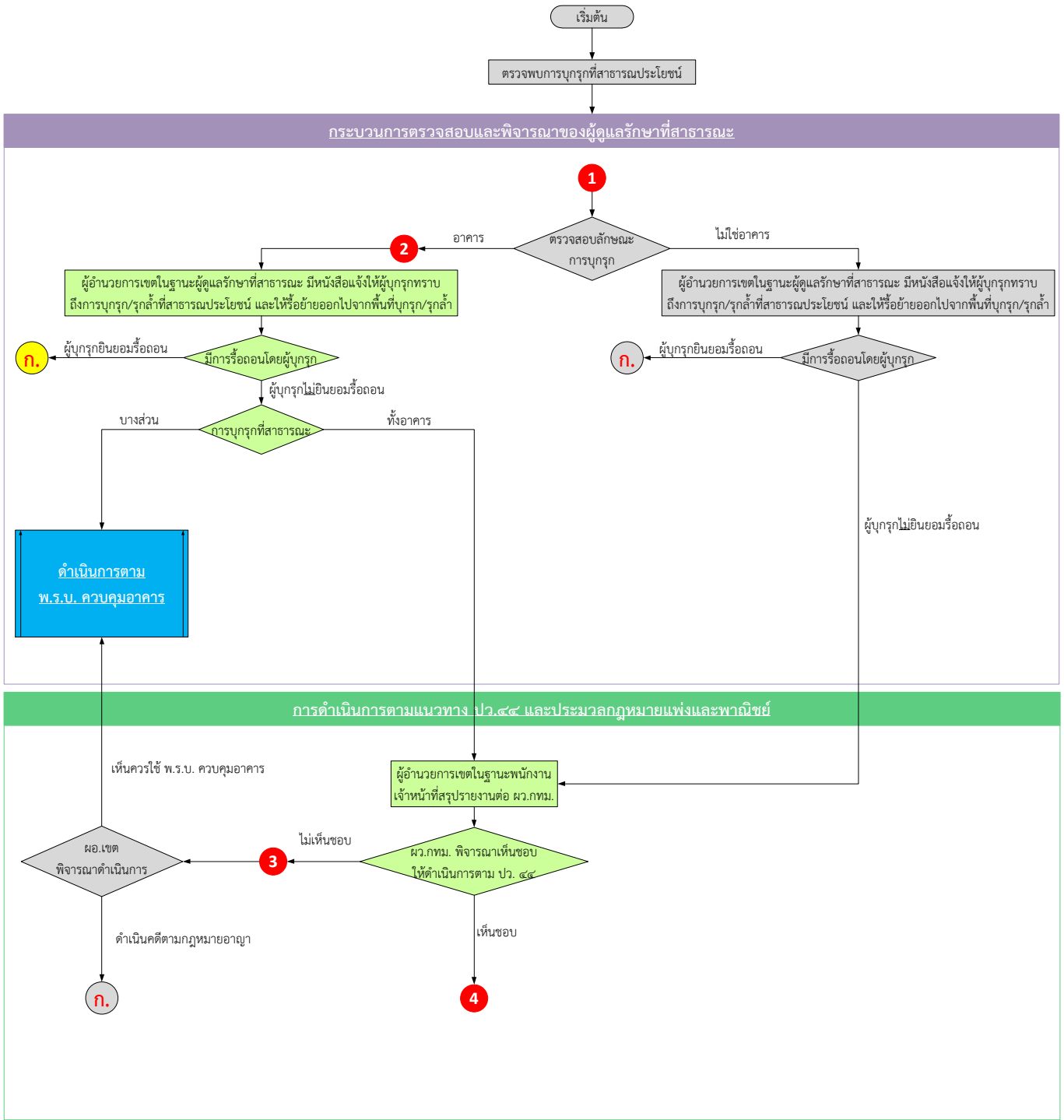




แนวทางการดำเนินคดีกับผู้บุกรุกที่สาธารณะ

กระบวนการดำเนินการคดีกับผู้บุกรุกที่สาธารณะประโยชน์		
ลำดับ	ผังกระบวนการงาน	รายละเอียดขั้นตอน
๒		<p>๒. กรณีเจ้าหน้าที่ตรวจพบผู้บุกรุกที่สาธารณะประโยชน์ ให้จัดทำรายงานเสนอผู้อำนวยการเขต ในฐานะ ผู้ได้รับมอบหมายจากผู้ว่าราชการกรุงเทพมหานครในการดำเนินการตามประกาศของคณะปฏิวัติฉบับที่ ๔๔ เพื่อมอบอำนาจให้เจ้าหน้าที่เข้าตรวจสอบสถานที่ที่มีการบุกรุกในลักษณะที่เป็น การก่อสร้างอาคารหรือปลูกปักสิ่งใด ๆ ลงในที่ดินหรือในแม่น้ำลำคลองอันเป็นทางสัญจรของประชาชนหรือเป็นที่ประชาชนใช้ประโยชน์ร่วมกันหรือรุกล้ำเข้าไปในบริเวณนั้นหรือไม่</p> <p>หากพบว่าการกระทำดังกล่าวโดยแน่ชัดปราศจากข้อสงสัยให้สำนักงานเขตพิจารณาหากเป็นอาคารจะดำเนินการตามพระราชบัญญัติควบคุมอาคารหรือรายงานผลการตรวจพร้อมภาพถ่าย แผนผังสังเขป และเหตุผลความจำเป็น นำเรียนผู้ว่าราชการกรุงเทพมหานครเพื่อพิจารณาให้ความเห็นชอบให้การดำเนินการตามประกาศของคณะปฏิวัติ ฉบับที่ ๔๔</p>
		<p>กฎหมาย/เอกสารอ้างอิง</p> <p>๑. คำสั่งกรุงเทพมหานคร ที่ ๑๒๖๗/๒๕๔๖ เรื่องมอบอำนาจให้ข้าราชการปฏิบัติราชการแทนผู้ว่าราชการกรุงเทพมหานคร ลงวันที่ ๙ เมษายน ๒๕๔๖</p> <p>๒. ประกาศของคณะปฏิวัติ ฉบับที่ ๔๔ พ.ศ. ๒๕๐๒</p> <p>๓. หนังสือสั่งการของผู้ว่าราชการกรุงเทพมหานคร ที่ กท ๑๕๐๓/๑๒๕๕ ลงวันที่ ๑๔ พฤศจิกายน ๒๕๕๘ เรื่อง การแก้ไขปัญหาที่อยู่อาศัยริมคูคลองและที่สาธารณะ</p>
		<p>หมายเหตุ</p>

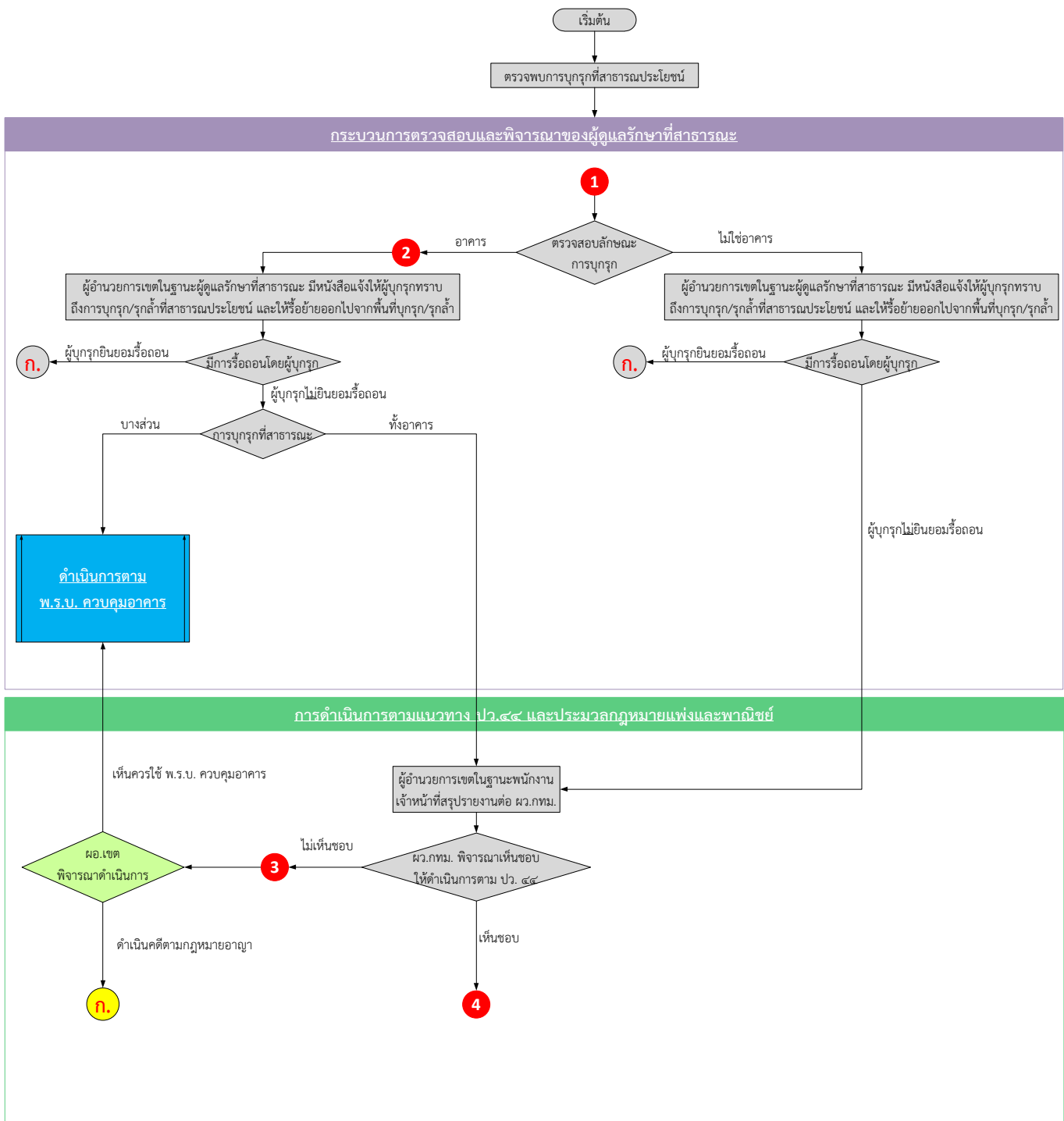
# แนวทางการดำเนินคดีกับผู้บุกรุกที่สาธารณะ



แนวทางการดำเนินคดีกับผู้บุกรุกที่สาธารณะ

ลำดับ	ผังกระบวนการดำเนินงาน	รายละเอียดขั้นตอน
๒ (ต่อ)		<p>๒. (ต่อ) กรณีการบุกรุกเป็นการก่อสร้างอาคาร ให้ผู้อำนวยการเขตมีหนังสือแจ้งให้ผู้บุกรุกทราบถึงการบุกรุก และให้ดำเนินการรื้อย้ายออกไปจากพื้นที่ที่มีการบุกรุก โดยในหนังสือแจ้งให้ระบุว่าหากผู้บุกรุกมีหลักฐานการอนุญาตให้ใช้ประโยชน์ในที่สาธารณะให้นำมาแสดงต่อเจ้าหน้าที่</p> <p>แต่หากไม่มีหลักฐานแสดงการได้รับอนุญาตให้ใช้ประโยชน์ในที่สาธารณะและผู้บุกรุกไม่ยินยอมรื้อย้ายให้สำนักงานเขตพิจารณาอาคารที่มีการบุกรุกที่สาธารณะว่าได้มีการบุกรุกในบางส่วนของอาคารหรือบุกรุกทั้งตัวอาคาร เพื่อพิจารณาดำเนินการตามความเหมาะสม ดังนี้</p> <p>๒.๑ กรณีที่อาคารมีการรुकล้ำที่สาธารณะเต็มตัวของอาคารใช้ พ.ว.๔๔ ในการดำเนินการ</p> <p>๒.๒ กรณีที่อาคารรुकล้ำที่สาธารณะเพียงบางส่วนของอาคารใช้พระราชบัญญัติควบคุมอาคารในการดำเนินการ</p> <p>ทั้งนี้ การพิจารณาใช้ พ.ว. ๔๔ ให้ผู้อำนวยการเขตในฐานะพนักงานเจ้าหน้าที่สรุปรายงานเสนอต่อผู้ว่าราชการกรุงเทพมหานครเพื่อให้พิจารณาเห็นชอบดำเนินการตาม พ.ว.๔๔</p>
		กฎหมาย/เอกสารอ้างอิง
		<p>๑. พระราชบัญญัติระเบียบบริหารราชการกรุงเทพมหานคร พ.ศ. ๒๕๒๘</p> <p>๒. พระราชบัญญัติลักษณะปกครองท้องที่ พ.ศ.๒๔๕๗ มาตรา ๑๑๗ มาตรา ๑๑๘ และมาตรา ๑๒๒</p> <p>๓. ประกาศของคณะปฏิวัติ ฉบับที่ ๔๔ ลงวันที่ ๑๑ มกราคม ๒๕๐๒</p> <p>๔. พระราชบัญญัติควบคุมอาคาร พ.ศ. ๒๕๒๒ มาตรา ๒๑ มาตรา ๖๕ และมาตรา ๔๓</p>
		หมายเหตุ

## แนวทางการดำเนินคดีกับผู้บุกรุกที่สาธารณะ

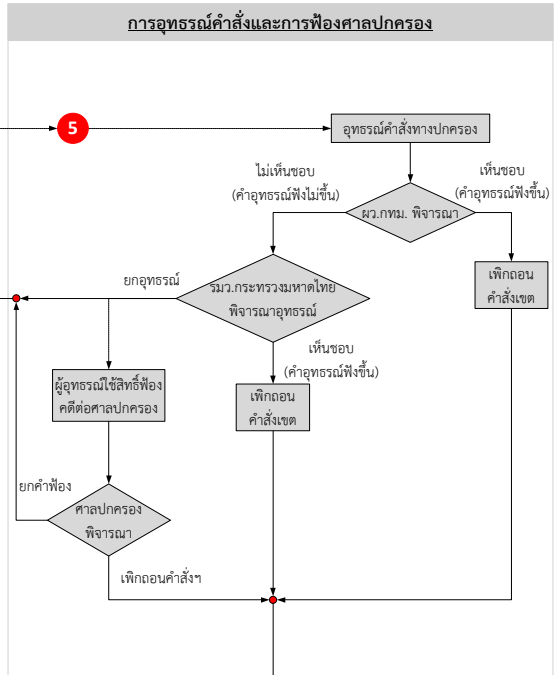
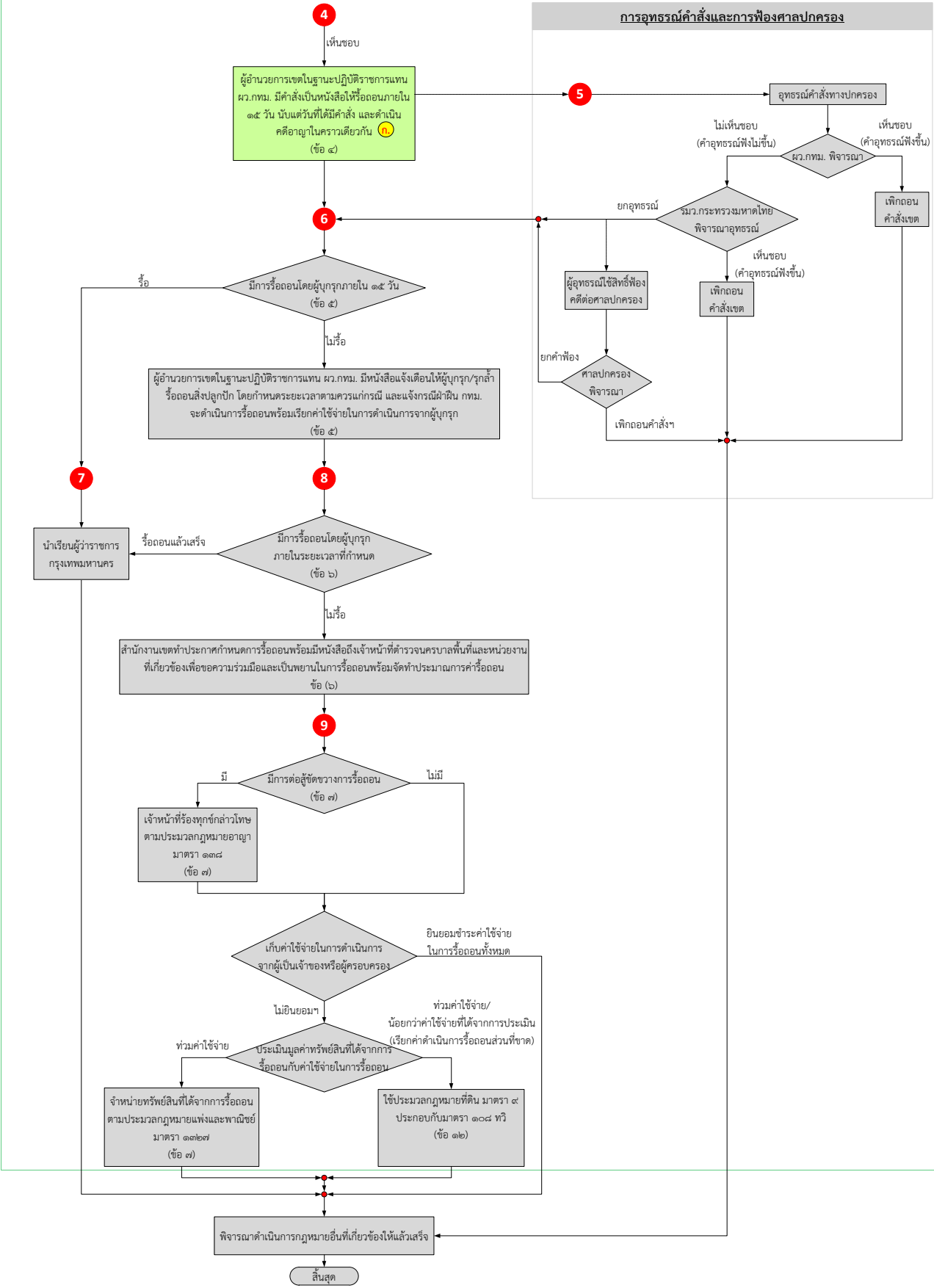


แนวทางการดำเนินคดีกับผู้บุกรุกที่สาธารณะ

กระบวนการดำเนินการดำเนินคดีกับผู้บุกรุกที่สาธารณะประโยชน์		
ลำดับ	ผังกระบวนการ	รายละเอียดขั้นตอน
๓	<pre> graph TD     A{ผอ.เขต พิจารณาดำเนินการ} -- "เห็นควรใช้ พ.ร.บ. ควบคุมอาคาร" --&gt; B[ดำเนินการตาม พ.ร.บ. ควบคุมอาคาร]     A -- "ไม่เห็นชอบ" --&gt; C((3))     A -- "ดำเนินคดีตามกฎหมายอาญา" --&gt; D((ก.))             </pre>	<p>๓. ในกรณีที่ผู้ว่าราชการกรุงเทพมหานครไม่ให้ความเห็นชอบให้ดำเนินการตามประกาศของคณะปฎิวัติฉบับที่ ๔๔ ตามข้อ ๒ หากการกระทำความผิดที่เกิดขึ้นมีลักษณะเป็นการก่อสร้างหรือตัดแปลงอาคารตามพระราชบัญญัติควบคุมอาคาร พ.ศ. ๒๕๒๒ ให้สำนักงานเขตดำเนินการกับผู้กระทำความผิดตามแนวทางการดำเนินการเกี่ยวกับคดีความผิดตามกฎหมายว่าด้วยการควบคุมอาคารที่กรุงเทพมหานครกำหนด แต่ในการดำเนินคดีอาญาให้สำนักงานเขตร้องทุกข์กล่าวโทษต่อพนักงานสอบสวนเพื่อดำเนินคดีกับผู้กระทำความผิดตามข้อ ๘</p> <p>กฎหมาย/เอกสารอ้างอิง</p> <p>๑. พระราชบัญญัติควบคุมอาคาร พ.ศ. ๒๕๒๒ มาตรา ๒๑ มาตรา ๖๕ และมาตรา ๔๓</p> <p>หมายเหตุ</p>

# แนวทางการดำเนินคดีกับผู้บุกรุกที่สาธารณะ

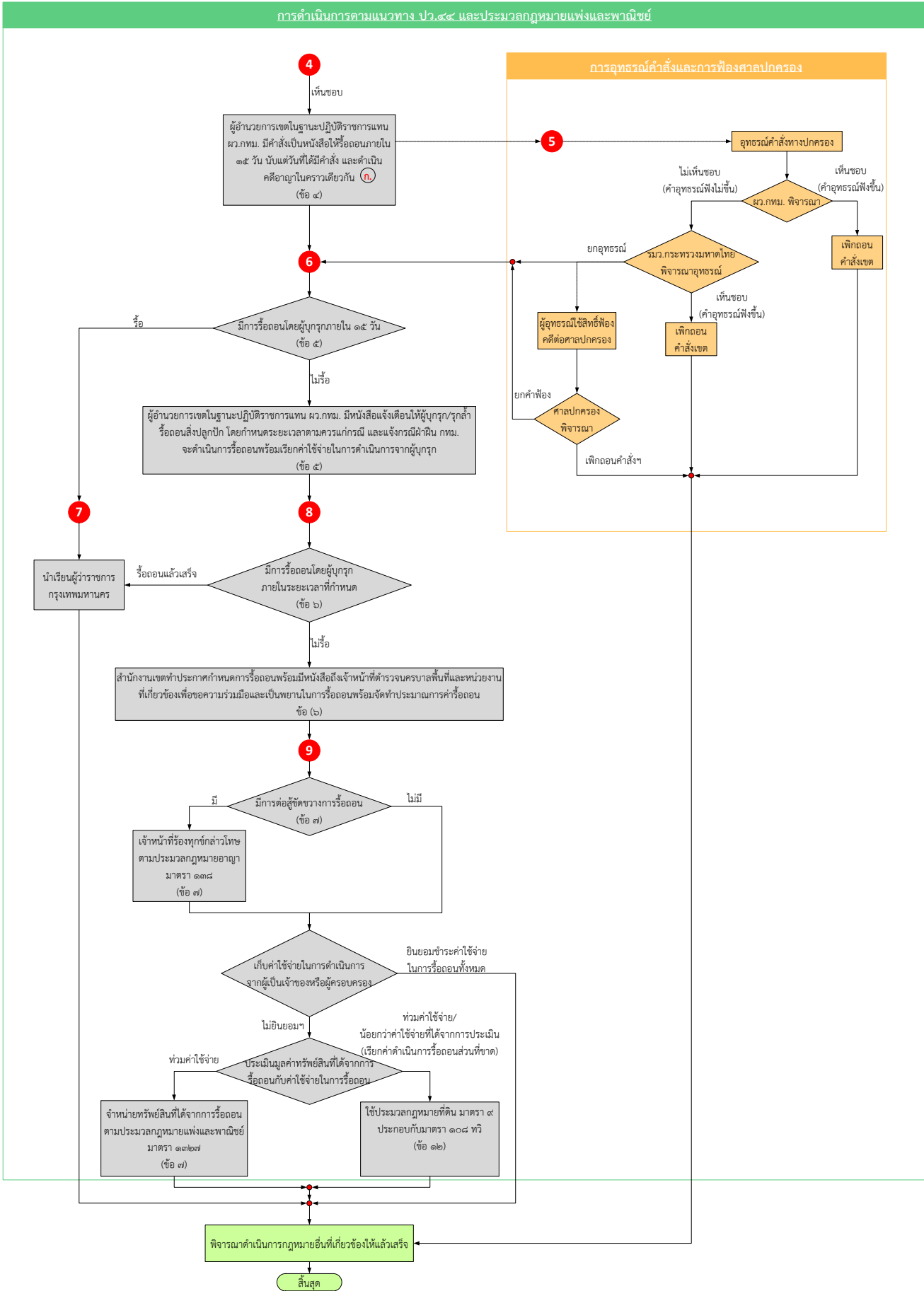
การดำเนินการตามแนวทาง ปว.๕๔ และประมวลกฎหมายแพ่งและพาณิชย์



## แนวทางการดำเนินคดีกับผู้บุกรุกที่สาธารณะ

กระบวนการดำเนินการคดีกับผู้บุกรุกที่สาธารณะประโยชน์		
ลำดับ	ผังกระบวนการงาน	รายละเอียดขั้นตอน
๔	<div style="text-align: center;"> <span style="font-size: 24px; color: red; border: 1px solid red; border-radius: 50%; padding: 5px;">4</span>            ↓            เห็นชอบ            ↓  <div style="border: 1px solid black; padding: 10px; background-color: #d9ead3; width: fit-content; margin: 0 auto;"> <p style="text-align: center;">ผู้อำนวยการเขตในฐานะปฏิบัติราชการแทน ผ.กทม. มีคำสั่งเป็นหนังสือให้รื้อถอนภายใน ๑๕ วัน นับแต่วันที่ได้มีคำสั่ง และดำเนิน คดีอาญาในคราวเดียวกัน <span style="color: red; border: 1px solid red; border-radius: 50%; padding: 2px;">ก.</span></p> </div>           ↓  <span style="font-size: 24px; color: red; border: 1px solid red; border-radius: 50%; padding: 5px;">6</span> </div>	<p>๔. เมื่อผู้ว่าราชการกรุงเทพมหานครให้ความเห็นชอบตามข้อ ๒ แล้ว ให้ผู้อำนวยการเขตในฐานะปฏิบัติราชการแทนผู้ว่ากรุงเทพมหานคร มีคำสั่งเป็นหนังสือ แจ้งบุคคลผู้เป็นเจ้าของหรือผู้ครอบครองอาคารหรือสิ่งปลูกปลูกนั้นดำเนินการรื้อถอนอาคารหรือสิ่งปลูกปลูกให้พ้นไปจากที่อันเป็นสาธารณสมบัติของแผ่นดินภายใน ๑๕ วันนับแต่วันที่ได้มีคำสั่ง</p> <p>ทั้งนี้ให้แจ้งสิทธิอุทธรณ์คำสั่งตามวิธีพิจารณาปกครอง พ.ศ.๒๕๓๙ โดยอุทธรณ์โดยตรงต่อผู้ว่าราชการกรุงเทพมหานครหรือผู้รับมอบอำนาจตามคำสั่งกรุงเทพมหานคร ที่ ๑๒๖๗/๒๕๔๖ ภายใน ๑๕ วัน นับจากวันทราบคำสั่ง แต่หากไม่ปรากฏตัวเจ้าของหรือผู้ครอบครองก็ให้ปิดคำสั่งนั้นไว้ ณ อาคารหรือสิ่งปลูกปลูกนั้นในการปิดประกาศคำสั่ง เพื่อให้มีพยานหลักฐานชัดเจนว่าได้มีการปิดประกาศจริง และเพื่อมิให้ผู้ซึ่งจะต้องรับคำสั่งปฏิเสธว่าไม่ได้รับคำสั่งนั้น ให้เจ้าหน้าที่ที่รับผิดชอบนำข้าราชการสังกัดฝ่ายโยธาหรือฝ่ายเทศกิจหรือเจ้าหน้าที่ตำรวจไปเป็นพยานในการปิดและถ่ายภาพการปิดไว้เป็นหลักฐาน พร้อมทั้งระบุวัน เดือน ปี ที่ทำการปิด ชื่อผู้ปิด และพยานในการปิดด้วย ให้สำนักงานเขตชี้แจงทำความเข้าใจและให้ประชาชนในชุมชนมีส่วนร่วมในการแก้ปัญหาการบุกรุกที่สาธารณะ เพื่อให้ประชาชนให้ความร่วมมือในการปฏิบัติตามคำสั่งให้ถูกต้องตามกฎหมาย</p>
		กฎหมาย/เอกสารอ้างอิง
		<p>๑. คำสั่งกรุงเทพมหานคร ที่ ๑๒๖๗/๒๕๔๖ เรื่องมอบอำนาจให้ราชการปฏิบัติราชการแทนผู้ว่าราชการกรุงเทพมหานคร ลงวันที่ ๙ เมษายน ๒๕๔๖</p> <p>๒. พระราชบัญญัติวิธีพิจารณาราชการทางปกครอง พ.ศ.๒๕๓๙</p>
		หมายเหตุ

# แนวทางการดำเนินคดีกับผู้บุกรุกที่สาธารณะ

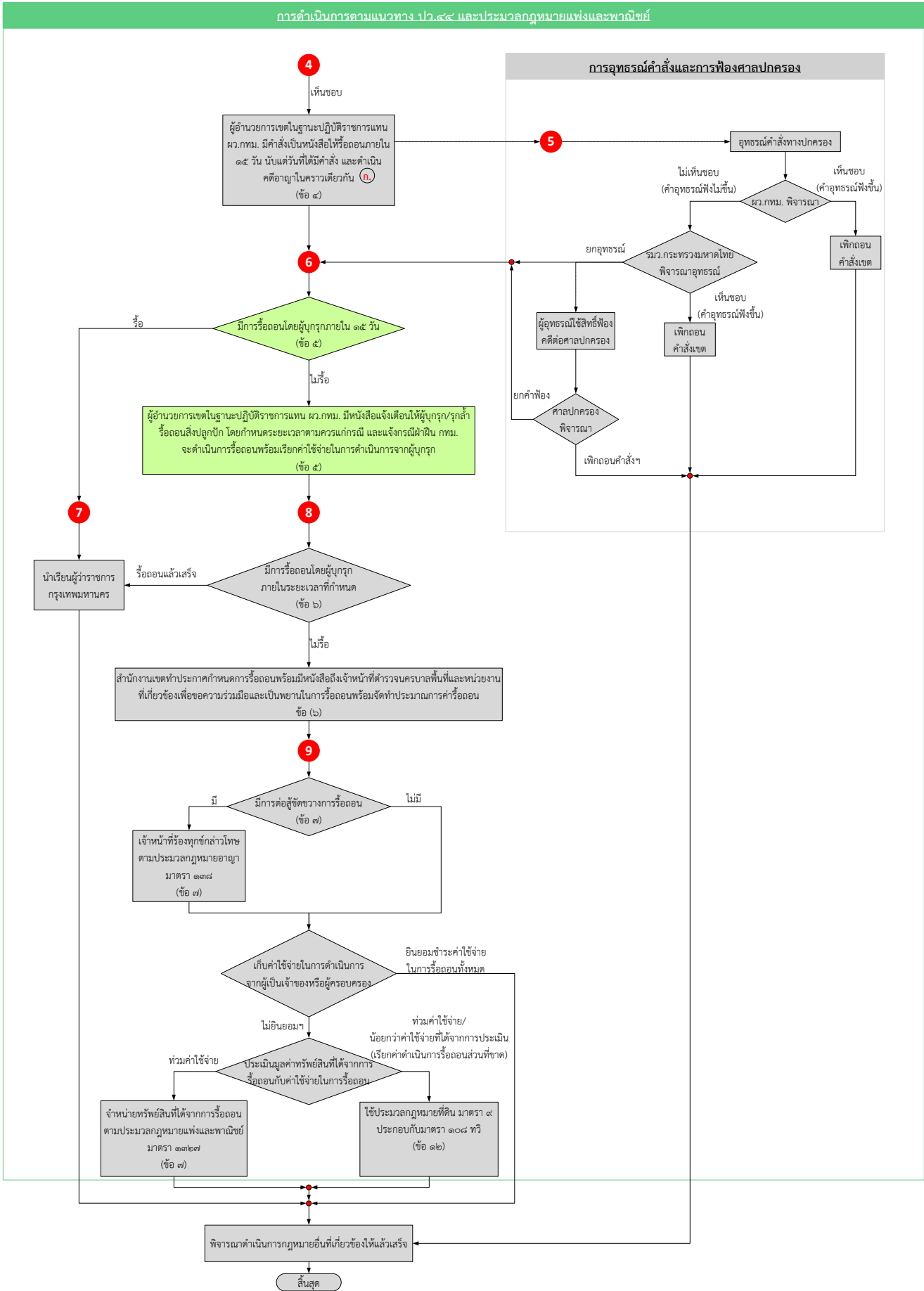




แนวทางการดำเนินคดีกับผู้บุกรุกที่สาธารณะ

กระบวนการดำเนินการคดีกับผู้บุกรุกที่สาธารณะประโยชน์		
ลำดับ	ผังกระบวนการงาน	รายละเอียดขั้นตอน
๔ (ต่อ)		<p>๔. (ต่อ) หากผู้ว่าราชการกรุงเทพมหานคร เห็นชอบต่อคำอุทธรณ์ให้เพิกถอนคำสั่งสำนักงานเขต กระบวนการ ปว.๔๔ จะยุติลง</p> <p>แต่หากผู้ว่าราชการกรุงเทพมหานคร ไม่เห็นชอบต่อคำอุทธรณ์ ให้ส่งรัฐมนตรีว่าการกระทรวงมหาดไทยพิจารณา หากเห็นชอบต่อคำอุทธรณ์ ให้เพิกถอนคำสั่ง หากยกอุทธรณ์กระบวนการตาม ปว.๔๔ จะดำเนินต่อไป ในขณะเดียวกัน ผู้กระทำความผิดมีสิทธิฟ้องคดีต่อศาลปกครองเพื่อให้พิจารณาเพิกถอนคำสั่งของผู้ว่าฯ</p> <p>หากศาลปกครองพิจารณาเพิกถอนคำสั่ง กระบวนการตาม ปว.๔๔ จะยุติลง</p> <p>ทั้งนี้ ความผิดทางอาญายังคงมีอยู่ให้สำนักงานเขตดำเนินคดีอาญาและพิจารณาดำเนินการตามกฎหมายที่เกี่ยวข้องต่อไป</p>
		กฎหมาย/เอกสารอ้างอิง
		<p>๑. ประกาศของคณะปฏิวัติ ฉบับที่ ๔๔ ลงวันที่ ๑๑ มกราคม พ.ศ. ๒๕๐๒</p> <p>๒. พระราชบัญญัติวิธีปฏิบัติราชการทางปกครอง พ.ศ. ๒๕๓๙</p> <p>๓. พระราชบัญญัติระเบียบบริหารราชการกรุงเทพมหานคร พ.ศ. ๒๕๒๘</p>
		หมายเหตุ

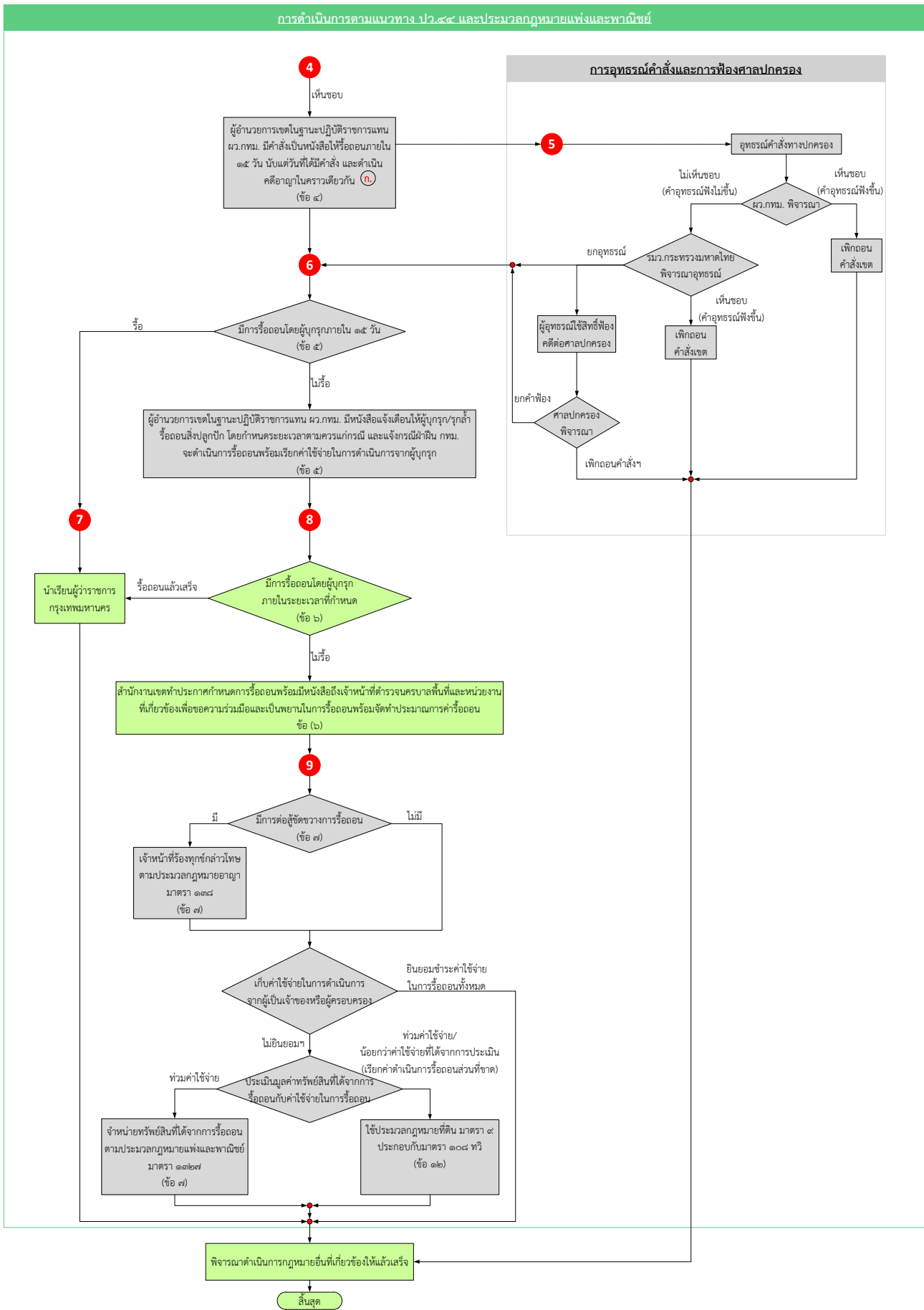
# แนวทางการดำเนินคดีกับผู้บุกรุกที่สาธารณะ



## แนวทางการดำเนินคดีกับผู้บุกรุกที่สาธารณะ

กระบวนการดำเนินการคดีกับผู้บุกรุกที่สาธารณะประโยชน์		
ลำดับ	ผังกระบวนการงาน	รายละเอียดขั้นตอน
๕	<pre> graph TD     Start((6)) -- ยกคำฟ้อง --&gt; Decision{มีการรื้อถอนโดยผู้บุกรุกภายใน ๑๕ วัน (ข้อ ๕)}     Decision -- รื้อ --&gt; Step7((7))     Decision -- ไม่รื้อ --&gt; Step8((8))     Note[ผู้อำนวยการเขตในฐานะปฏิบัติราชการแทน ผ.กทม. มีหนังสือแจ้งเตือนให้ผู้บุกรุก/รื้อถอนสิ่งปลูกปลูก โดยกำหนดระยะเวลาตามควรแก่กรณี และแจ้งกรณีฝ่าฝืน กทม. จะดำเนินการรื้อถอนพร้อมเรียกค่าใช้จ่ายในการดำเนินการจากผู้บุกรุก (ข้อ ๕)]     </pre>	<p>๕. เมื่อครบกำหนด ๑๕ วันตามข้อ ๔ แล้ว เมื่อเจ้าของหรือผู้ครอบครองอาคารหรือสิ่งปลูกสร้างนั้น ได้ปฏิบัติตามหนังสือแจ้งเตือนแล้ว ยังถือว่าเจ้าของหรือผู้ครอบครองนั้นเป็นผู้กระทำความผิดตาม ข้อ ๘ หากยังไม่มีการรื้อถอนอาคารหรือสิ่งปลูกปลูกนั้น ให้สำนักงานเขตมีหนังสือแจ้งเตือนให้บุคคลผู้เป็นเจ้าของหรือผู้ครอบครองอาคารหรือสิ่งปลูกปลูกนั้นรื้อถอนภายในระยะเวลาที่กำหนด ตามควรแก่กรณี มิฉะนั้น กรุงเทพมหานคร จะเข้าดำเนินการรื้อถอนเองและเรียกค่าใช้จ่ายจากผู้เป็นเจ้าของหรือผู้ครอบครองดังกล่าวตามจำนวนที่กำหนด</p> <p>ทั้งนี้ ให้ระบุประมาณค่าใช้จ่ายในการรื้อถอน และเงินเพิ่มร้อยละยี่สิบห้าต่อปีที่ผู้บุกรุกต้องชำระไว้ในหนังสือแจ้งเตือนการเข้าดำเนินการรื้อถอนด้วย</p>
		กฎหมาย/เอกสารอ้างอิง
		<ol style="list-style-type: none"> <li>๑. ประกาศของคณะปฏิวัติ ฉบับที่ ๔๔ พ.ศ. ๒๕๐๒</li> <li>๒. ประมวลกฎหมายอาญา</li> <li>๓. คำสั่งกรุงเทพมหานคร ที่ ๑๒๖๗/๒๕๔๖ เรื่องมอบอำนาจให้ข้าราชการปฏิบัติราชการแทนผู้ว่าราชการกรุงเทพมหานคร ลงวันที่ ๙ เมษายน ๒๕๔๖</li> </ol>
		หมายเหตุ

# แนวทางการดำเนินคดีกับผู้บุกรุกที่สาธารณะ

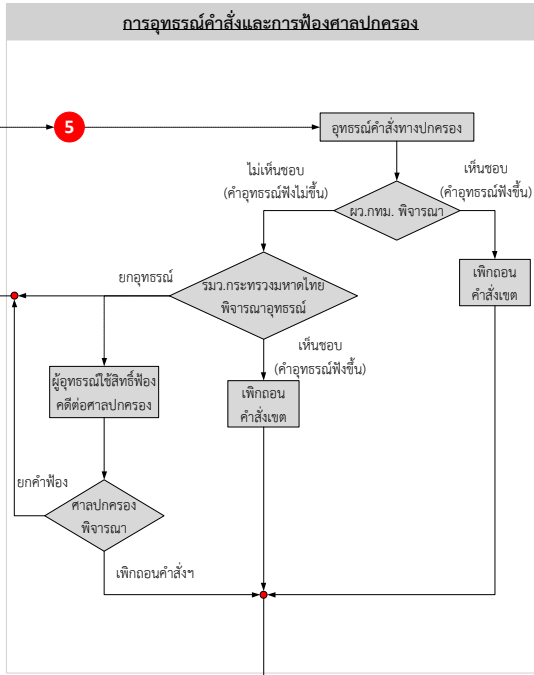
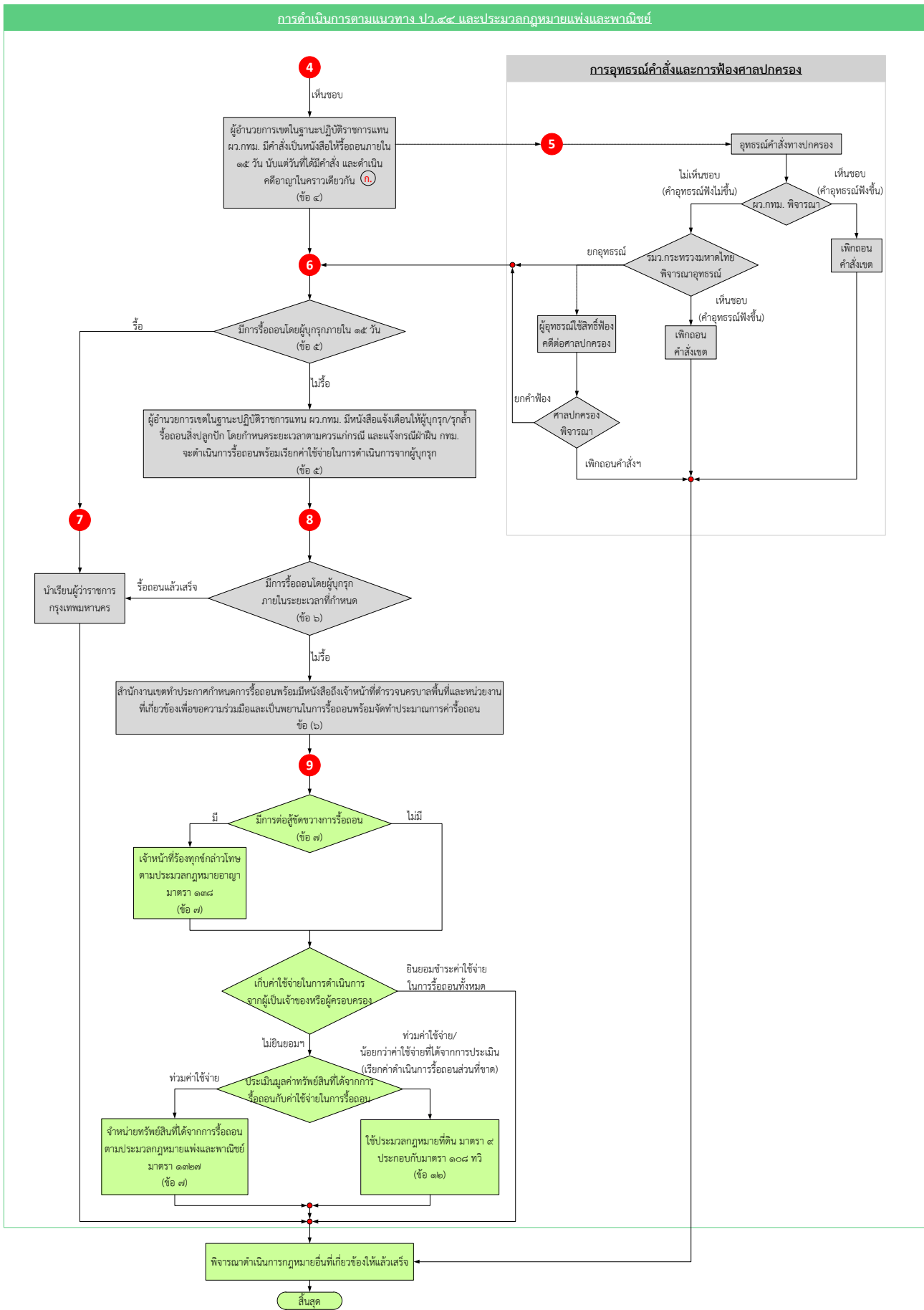


## แนวทางการดำเนินคดีกับผู้บุกรุกที่สาธารณะ

กระบวนการดำเนินการคดีกับผู้บุกรุกที่สาธารณะประโยชน์		
ลำดับ	ผังกระบวนการงาน	รายละเอียดขั้นตอน
๖	<pre> graph TD     8{มีการรื้อถอนโดยผู้บุกรุก ภายในระยะเวลาที่กำหนด (ข้อ ๖)}     7[นำเขียนผู้ว่าราชการ กรุงเทพมหานคร]     9((9))     Box[สำนักงานเขตทำประกาศกำหนดการรื้อถอนพร้อมหนังสือถึงเจ้าหน้าที่ตำรวจนครบาลพื้นที่และหน่วยงานที่เกี่ยวข้องเพื่อขอความร่วมมือและเป็นพยานในการรื้อถอนพร้อมจัดทำประมาณการค่ารื้อถอน (๖)]     End([สิ้นสุด])      8 -- รื้อถอนแล้วเสร็จ --&gt; 7     7 --&gt; End     8 -- ไม่ใช่ --&gt; Box     Box --&gt; 9     9 --&gt; End           </pre>	<p>๖. เมื่อครบกำหนดเวลาในหนังสือแจ้งเตือนตามข้อ ๕ แล้ว หากเจ้าของหรือผู้ครอบครองอาคารหรือสิ่งปลูกปลูกนั้นมิได้ปฏิบัติตามหนังสือแจ้งเตือนให้สำนักงานเขตจัดการรื้อถอนอาคารหรือสิ่งปลูกปลูกโดยก่อนเข้ารื้อถอน สำนักงานเขตต้องดำเนินการ ดังนี้</p> <p>๖.๑ ทำประกาศกำหนดการรื้อถอนและการยึดวัสดุก่อสร้างที่ถูกรื้อถอนและสิ่งของที่ขนออกจากอาคารหรือสิ่งปลูกปลูกปิดส่วนที่มีการรื้อถอนปิดไว้ในที่เปิดเผยเห็นได้ง่าย ณ อาคารหรือสิ่งปลูกปลูกหรือบริเวณที่จะมีการรื้อถอนดังกล่าวไม่น้อยกว่า ๑๕ วันก่อนวันที่จะทำการรื้อถอน และให้ทำหนังสือจัดส่งประกาศดังกล่าวให้เจ้าของหรือผู้ครอบครองอาคารหรือสิ่งปลูกปลูกนั้นทราบ และให้บุคคลที่เป็นเจ้าของทรัพย์สินที่ถูกยึดมาชำระค่าใช้จ่ายในการยึด ค่าเช่าสถานที่เก็บ ค่าจ้างดูแลรักษา และค่าใช้จ่ายอื่น ๆ ที่เกี่ยวกับการยึดและเก็บรักษาทรัพย์สินและรับทรัพย์สินนั้นคืนไปภายใน ๓๐ วันนับแต่วันที่มีการรื้อถอนโดยส่งทางไปรษณีย์ลงทะเบียนตอบรับไปยังภูมิลำเนาของผู้นั้น (ในกรณีที่ทำรับชื่อและภูมิลำเนาของบุคคลนั้น) หรือจะมาเป็นบันทึกและให้บุคคลดังกล่าวลงลายมือชื่อรับทราบก็ได้</p> <p>๖.๒ มีหนังสือขอความร่วมมือเจ้าหน้าที่ตำรวจนครบาลท้องที่ให้ไปเป็นพยานและลงบันทึกประจำวันในวันเข้ารื้อถอน</p> <p>๖.๓ มีหนังสือถึงการประสานครหลวง การไฟฟ้านครหลวง หรือส่วนราชการ หรือหน่วยงานอื่น ๆ ที่เกี่ยวข้องเพื่อให้ส่งเจ้าหน้าที่ไปให้ความสะดวกในการรื้อถอน (ในกรณีจำเป็น)</p>
		<b>กฎหมาย/เอกสารอ้างอิง</b>
		<p>๑. ประกาศของคณะปฏิวัติ ฉบับที่ ๔๔ พ.ศ. ๒๕๐๒</p> <p>๒. พระราชบัญญัติลักษณะปกครองท้องที่ พ.ศ. ๒๔๕๗</p> <p>๓. คำสั่งกรุงเทพมหานคร ที่ ๑๒๖๗/๒๕๔๖ เรื่องมอบอำนาจให้ข้าราชการปฏิบัติราชการแทนผู้ว่าราชการกรุงเทพมหานคร ลงวันที่ ๙ เมษายน ๒๕๔๖</p>
		<b>หมายเหตุ</b>

# แนวทางการดำเนินคดีกับผู้บุกรุกที่สาธารณะ

การดำเนินการตามแนวทาง ป.ว.๔๔ และประมวลกฎหมายแพ่งและพาณิชย์

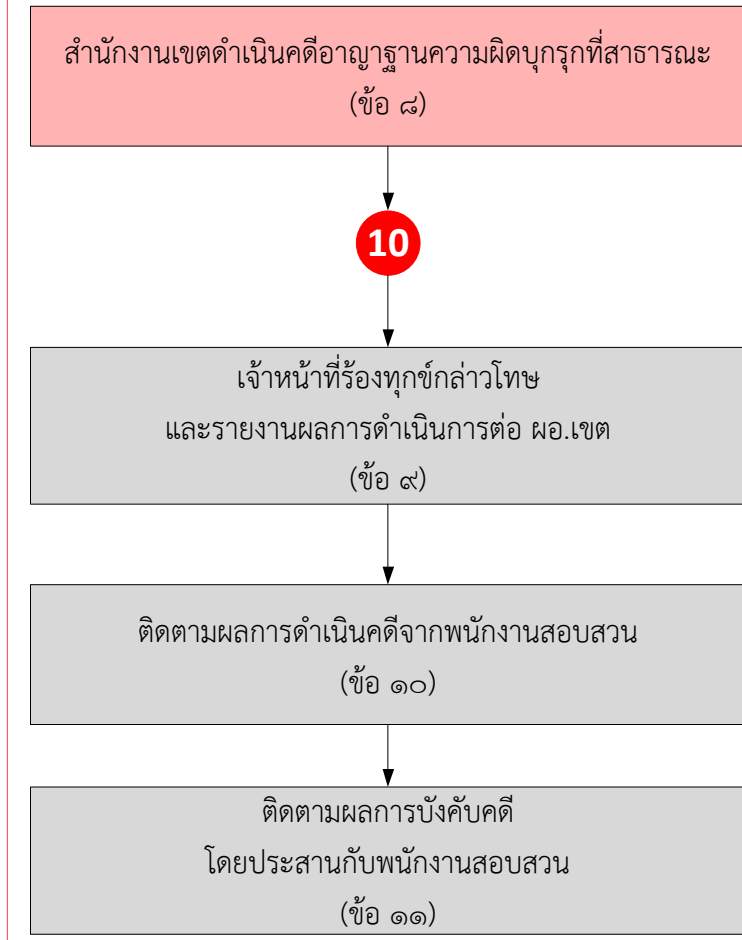


แนวทางการดำเนินคดีกับผู้บุกรุกที่สาธารณะ

กระบวนการดำเนินการคดีกับผู้บุกรุกที่สาธารณะประโยชน์		
ลำดับ	ผังกระบวนการงาน	รายละเอียดขั้นตอน
๗		<p>๗. เมื่อถึงกำหนดวันเข้ารื้อถอนแล้ว ให้สำนักงานเขตเข้าทำการรื้อถอนโดยต้องใช้ความระมัดระวังตามควรแต่พฤติการณ์ในกรณีที่มีการต่อสู้อัดขวางการเข้าบังคับรื้อถอน ให้สำนักงานเขตร้องทุกข์กล่าวโทษต่อพนักงานสอบสวนสถานีตำรวจนครบาลท้องที่ ให้ดำเนินคดีกับผู้กระทำความผิดฐานต่อสู้อัดขวางเจ้าพนักงาน ตามประมวลกฎหมายอาญา มาตรา ๑๓๘ (หากการต่อสู้อัดขวางเป็นการกระทำต่อเจ้าพนักงานที่มีอำนาจหน้าที่ในการรื้อถอนอาคารหรือสิ่งปลูกบักนั้น) ในการดำเนินการตามประกาศของคณะปฏิวัติ ฉบับที่ ๔๔ นี้ ให้สำนักงานเขตมีอำนาจขายโดยวิธีที่เห็นสมควรซึ่งทรัพย์สินที่รื้อถอนหรืออยู่ในอาคารหรือสิ่งปลูกบักนั้น และให้นำความในประมวลกฎหมายแพ่งและพาณิชย์ มาตรา ๑๓๒๗ มาบังคับแก่เงินที่ขายทรัพย์สินได้โดยอนุโลม</p> <p>กฎหมาย/เอกสารอ้างอิง</p> <ol style="list-style-type: none"> <li>ประกาศของคณะปฏิวัติ ฉบับที่ ๔๔ พ.ศ. ๒๕๐๒</li> <li>ประมวลกฎหมายอาญา มาตรา ๑๓๘</li> <li>ประมวลกฎหมายแพ่งและพาณิชย์ มาตรา ๑๓๒๗</li> </ol>
		หมายเหตุ

ก.

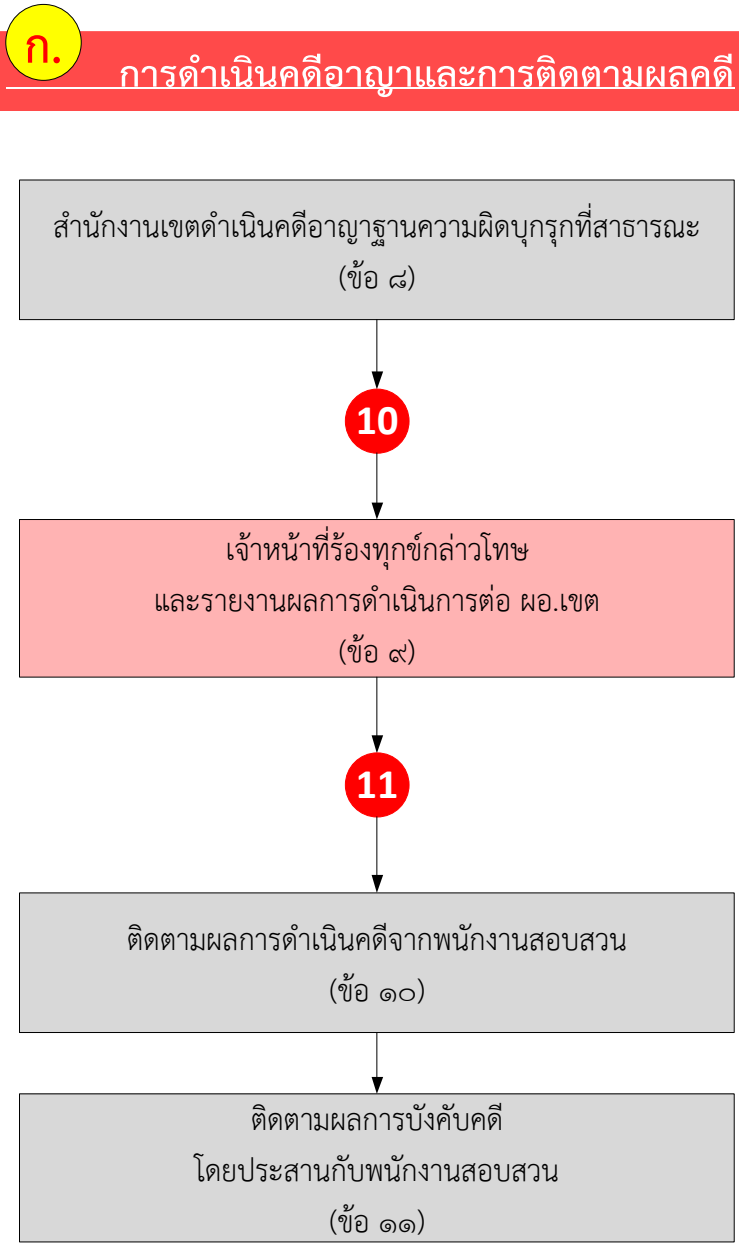
## การดำเนินคดีอาญาและการติดตามผลคดี





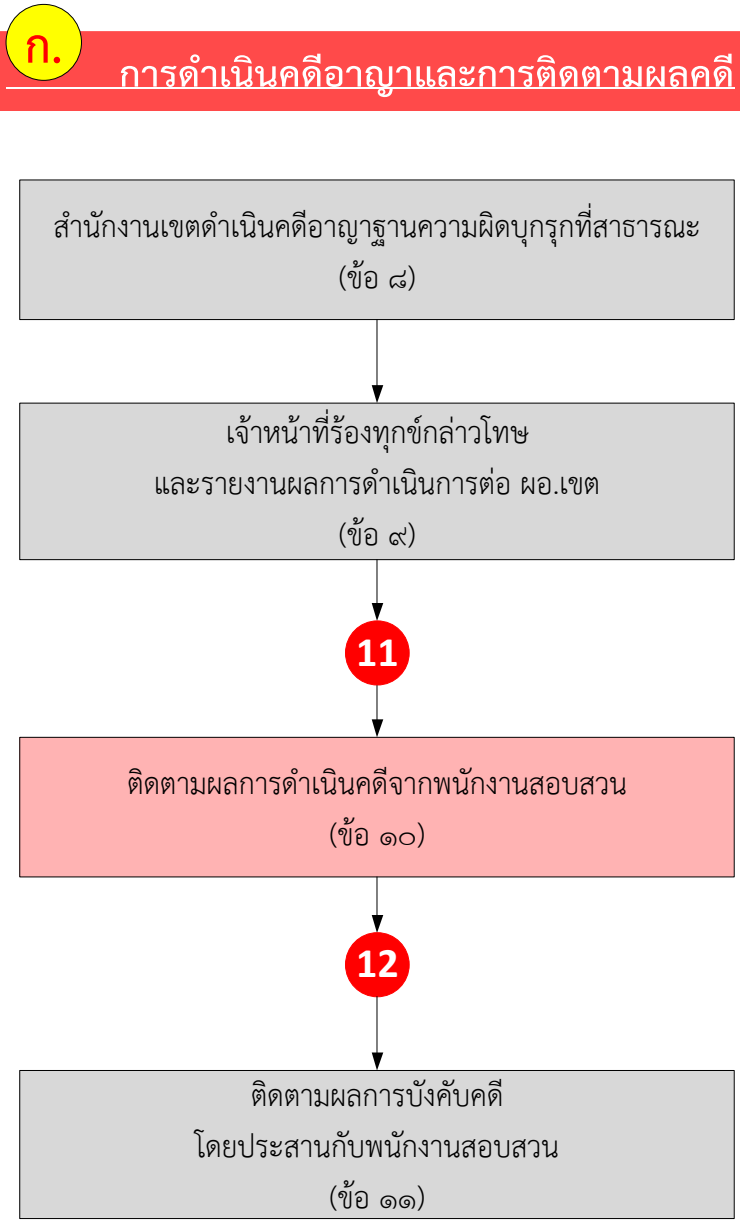
## แนวทางการดำเนินคดีกับผู้บุกรุกที่สาธารณะ

กระบวนการดำเนินการคดีกับผู้บุกรุกที่สาธารณะประโยชน์		
ลำดับ	ผังกระบวนการงาน	รายละเอียดขั้นตอน
๘	<div style="border: 1px solid black; background-color: #f08080; padding: 10px; width: fit-content; margin: 0 auto;"> <p style="text-align: center;">สำนักงานเขตดำเนินคดีอาญาฐานความผิดบุกรุกที่สาธารณะ (ข้อ ๘)</p> </div> <div style="text-align: center; margin-top: 10px;"> </div>	<p>๘. ในการดำเนินคดีอาญา ให้สำนักงานเขต มีหนังสือร้องทุกข์กล่าวโทษต่อพนักงานสอบสวนสถานี ตำรวจนครบาลท้องที่ เพื่อดำเนินคดีกับผู้กระทำความผิด ในข้อหาปลูกสร้างอาคารหรือสิ่งปลูกสร้างใด ๆ รุกล้ำ ที่สาธารณสมบัติของแผ่นดินโดยไม่มีสิทธิหรือไม่ได้รับ อนุญาต ตามประมวลกฎหมายที่ดินมาตรา ๙ ประกอบ กับมาตรา ๑๐๘ ทวิ (กรณีที่มีการกระทำความผิด หลังประมวลกฎหมายที่ดิน พ.ศ.๒๕๔๗ ให้พนักงานสอบสวนตั้งโทษใน มาตรา ๑๐๘ ทวิ เพื่อประโยชน์ ในการขอให้ศาลสั่งรื้อในคราวเดียวกันกับการดำเนินคดี อาญา) ข้อหาทำให้เสียทรัพย์ที่ใช้หรือมีไว้ เพื่อสาธารณประโยชน์ และข้อหาขัดคำสั่งเจ้าพนักงาน ซึ่งสั่งการตามหน้าที่ ตามประมวลกฎหมายอาญา มาตรา ๓๖๐ และมาตรา ๓๖๘</p>
		กฎหมาย/เอกสารอ้างอิง
		<p>๑. ประมวลกฎหมายที่ดินมาตรา ๙ ประกอบ กับมาตรา ๑๐๘ ทวิ</p> <p>๒. ประมวลกฎหมายอาญา มาตรา ๓๖๐ และ มาตรา ๓๖๘</p>
		หมายเหตุ



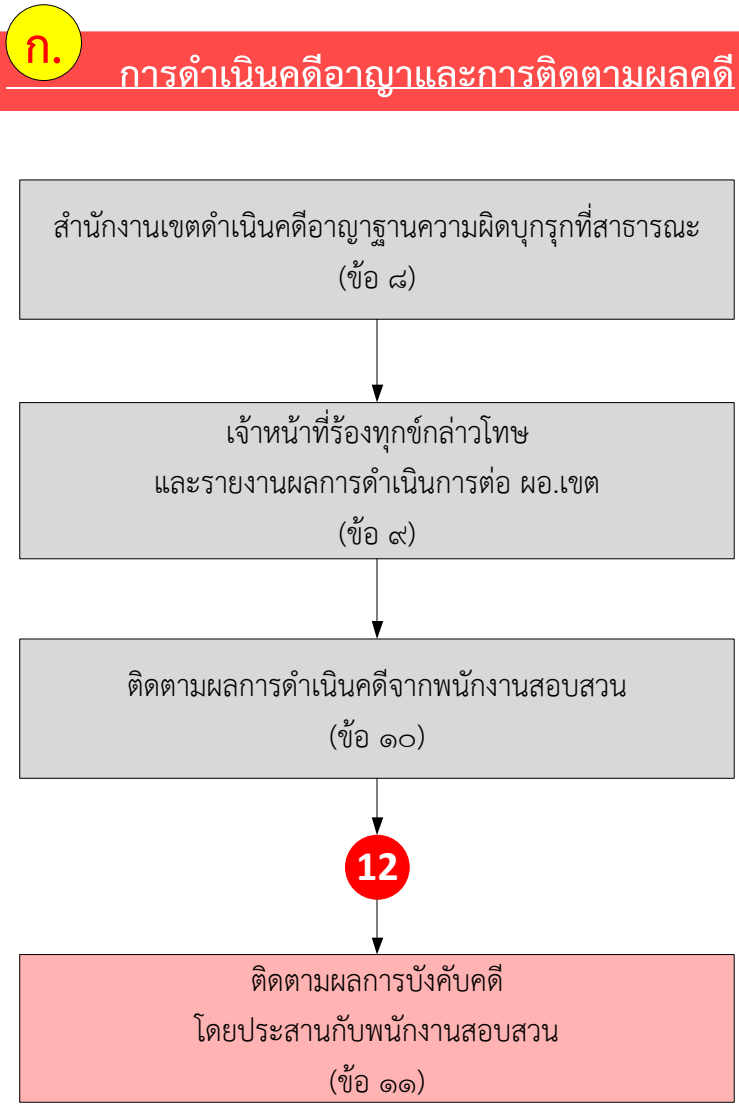
แนวทางการดำเนินคดีกับผู้บุกรุกที่สาธารณะ

กระบวนการดำเนินการดำเนินคดีกับผู้บุกรุกที่สาธารณะประโยชน์		
ลำดับ	ผังกระบวนการงาน	รายละเอียดขั้นตอน
๙	<div style="text-align: center;"> <p style="text-align: center;">10</p> <p style="text-align: center;">เจ้าหน้าที่ร้องทุกข์กล่าวโทษ และรายงานผลการดำเนินการต่อ ผอ.เขต (ข้อ ๙)</p> <p style="text-align: center;">11</p> </div>	<p>๙. เจ้าหน้าที่ที่ได้รับมอบหมายต้องไปดำเนินการร้องทุกข์กล่าวโทษต่อพนักงานสอบสวนภายในวันถัดจากวันที่ผู้อำนวยการเขตลงนามในหนังสือ และให้รายงานผลการดำเนินการต่อผู้อำนวยการเขตพร้อมจัดส่งสำเนารายงานประจำวันเกี่ยวกับคดีและเลขคดีอาญาของพนักงานสอบสวนเพื่อบันทึกเป็นข้อมูลในสมุดควบคุมคดีของสำนักงานเขต</p> <p>กฎหมาย/เอกสารอ้างอิง</p> <p>๑. พระราชบัญญัติระเบียบบริหารราชการกรุงเทพมหานคร พ.ศ. ๒๕๒๘</p>
		หมายเหตุ




## แนวทางการดำเนินคดีกับผู้บุกรุกที่สาธารณะ

กระบวนการดำเนินการคดีกับผู้บุกรุกที่สาธารณะประโยชน์		
ลำดับ	ผังกระบวนการ	รายละเอียดขั้นตอน
๑๐	<pre> graph TD     11((11)) --&gt; B[ติดตามผลการดำเนินคดีจากพนักงานสอบสวน (ข้อ ๑๐)]     B --&gt; 12((12))           </pre>	<p>๑๐. ในการติดตามผลการดำเนินคดีอาญาจากพนักงานสอบสวน ให้สำนักงานเขตโดยฝ่ายโยธา มีหนังสือประสานขอทราบผลการดำเนินคดีจากสถานีตำรวจนครบาลที่รับผิดชอบทางไปรษณีย์ลงทะเบียนตอบรับทุก ๓๐ วัน</p>
		กฎหมาย/เอกสารอ้างอิง
		<p>๑. พระราชบัญญัติลักษณะปกครองท้องถิ่น พ.ศ.๒๔๕๗</p>
		หมายเหตุ



แนวทางการดำเนินคดีกับผู้บุกรุกที่สาธารณะ

กระบวนการดำเนินการดำเนินคดีกับผู้บุกรุกที่สาธารณะประโยชน์		
ลำดับ	ผังกระบวนการงาน	รายละเอียดขั้นตอน
๑๑	<p style="text-align: center;">  </p>	<p>๑๑. เมื่อศาลมีคำพิพากษาถึงที่สุดให้ลงโทษผู้กระทำความผิดแล้ว ให้สำนักงานเขตติดตามผลการบังคับคดีโดยประสานกับพนักงานสอบสวน</p>
		กฎหมาย/เอกสารอ้างอิง
		หมายเหตุ